



Общество с ограниченной ответственностью
«ПГС-ПРОЕКТ 46»

Саморегулируемая организация Ассоциация проектировщиков «Содействия
организациям проектной отрасли» (СРО АП СОПО)
СРО-П-166-30062011

Заказчик: Администрация Гостомлянского сельсовета Медвенского района
Курской области

Объект: «Автомобильная дорога в с.Тарасово (ул.Гусиновка) Медвенского
района Курской области»

Проект межевания территории

Основная часть

13/20-ПМТ1



Общество с ограниченной ответственностью
«ПГС-ПРОЕКТ 46»

Саморегулируемая организация Ассоциация проектировщиков «Содействия
организациям проектной отрасли» (СРО АП СОПО)
СРО-П-166-30062011

Заказчик: Администрация Гостомлянского сельсовета Медвенского района
Курской области

Объект: «Автомобильная дорога в с.Тарасово (ул.Гусиновка) Медвенского
района Курской области»

Проект межевания территории

Основная часть

13/20-ПМТ1

Директор

С.А.Кереб

Главный инженер проекта

Д.А.Сморчков


СОСТАВ ПРОЕКТА МЕЖЕВАНИЯ ТЕРРИТОРИИ

№п/п	Наименование документа	страница
Основная часть.		
1	Пояснительная записка.	3-6
2	Чертеж межевания территории	7
3	Описание местоположения границ территории в отношении которой утверждён проект межевания территории (МСК 46)	8-9
Материалы по обоснованию.		
4	План фактического использования территории	3-5

приложения

-описание местоположения границ территории, в отношении которой утвержден проект межевания» (система координат - мск 46)

- сведения ЕГРН

						13/20-ПМТ1		
						Проект межевания территории Объект: «Автомобильная дорога в с.Тарасово (ул.Гусиновка) Медвенского района Курской области»		
Изм.	Кол.уч	Лист	№ док	Подп.	Дата			
Разраб.		Ульянич			10.20	Заказчик: Администрация Гостомлянского сельсовета Медвенского района Курской области	заказ	Лист
ГИП		Сморчков			10.20		-	Листов
						Содержание проекта	 ООО «ПГС-ПРОЕКТ 46»	
Н.контроль		Потапова			10.20			

Комплекс землеустроительных работ по составлению схемы расположения и вычислению площади полосы отвода для строительства объекта проводились в отношении объекта: «Автомобильная дорога в с.Тарасово (ул.Гусиновка) Медвенского района Курской области», выполнило ООО «ПГС-ПРОЕКТ 46».

Подготовка проекта межевания территории осуществляется для:

- 1) определения местоположения границ образуемых и изменяемых земельных участков;
- 2) установления, изменения, отмены красных линий для застроенных территорий, в границах которых не планируется размещение новых объектов капитального строительства, а также для установления, изменения, отмены красных линий в связи с образованием и (или) изменением земельного участка, расположенного в границах территории, применительно к которой не предусматривается осуществление деятельности по комплексному и устойчивому развитию территории, при условии, что такие установление, изменение, отмена влекут за собой исключительно изменение границ территории общего пользования.

2 ПРОЕКТ МЕЖЕВАНИЯ ТЕРРИТОРИИ

Проект межевания территории разработан в границах Гостомлянского сельсовета Медвенского района Курской области в составе проекта планировки территории.

Система координат МСК-46.

Площадь образуемых земельных для строительства участков вычислена по координатам углов поворотов границы на персональном ЭВМ по программе Digitals и составила по фактически сложившийся границе на момент выполнения работ 7535м²., протяжённость - 462м.

В соответствии с приказом министерства экономического развития РФ от 1 сентября 2014 г. № 540 "Об утверждении классификатора видов разрешенного использования земельных участков (с изменениями на 4 февраля 2019 года), а также правил землепользования и застройки Гостомлянского сельсовета Медвенского района Курской области, запрашиваемый вид разрешенного использования:

- земельные участки (территории) общего пользования;

Способ образования земельных участков - образование из неразграниченных земель.

Категория земель - земли населённых пунктов.

Описание местоположения границ территории, в отношении которой разработан проект межевания, приведено в Приложении 1 настоящей Пояснительной записки.

При разработке проекта использованы следующие материалы:

- топографическая основа в масштабе 1:500;
- материалы генерального плана Гостомлянского сельсовета Медвенского района Курской области;
- сведения об учтенных в государственном кадастре недвижимости земельных участках, расположенных в границах проектируемой территории.

Разработка проекта осуществлена в соответствии с требованиями Градостроительного кодекса Российской Федерации, нормативно-правовых актов Правительства Российской Федерации, Госстроя России,

Чертеж межевания территории изготовлен в масштабе 1:2000, составлен на кадастровой основе, представляющей собой кадастровый план испрашиваемой территории с указанными на ней сведениями о границах и кадастровых номерах земельных участков, попадающих в полосу отвода для размещения линейных объектов. При составлении схемы использованы сведения о ситуации местности из материалов топографо-геодезических изысканий. Топологическая и кадастровая основы явились обосновывающим базисом для формирования проектных границ земельных участков и планирования дальнейших мероприятий и юридических действий по образованию земельных участков и предоставлению испрашиваемых образуемых участков.

Проект выполнен с применением компьютерных геоинформационных технологий в программе Digitals, содержит соответствующие картографические слои и семантические базы данных.

2.1 Общие положения

Проектные решения по межеванию в границах проектируемой территории представлены на чертеже межевания территории.

На чертеже межевания территории отображаются:

- границы планируемых элементов планировочной структуры;
- красные линии, утвержденные в составе проекта планировки территории;
- границы образуемых земельных участков, условные номера образуемых земельных участков, в том числе в отношении которых предполагаются их резервирование и (или) изъятие для государственных или муниципальных нужд;
- границы зон действия сервитутов.

При разработке проекта межевания обеспечено соблюдение следующих требований: границы образуемых земельных участков устанавливаются в зависимости от функционального назначения территории, с учетом решений документов территориального планирования, Правил землепользования и застройки, проекта планировки территории и обеспечения условий эксплуатации объектов недвижимости, включая проезды, проходы к ним. Границы существующих землепользований при разработке проекта межевания не подлежат изменению, случай изъятия земель для государственных или муниципальных нужд в соответствии с законодательством или при согласии землепользователя на изменение границ земельных участков, в данном проекте отсутствуют.

2.1.1 Структура территории, образуемая в результате межевания

Границы земельных участков установлены с учетом действующих технических регламентов и нормативов градостроительного проектирования.

Границы образуемых земельных участков определены по красным линиям, внутриквартальным проездам и другим границам.

Эксплуатация инженерных сетей будет осуществляться преимущественно на земельных участках (территориях) общего пользования. Земельные участки под инженерные сети, расположенные на территории внутриквартальной застройки, не формируются. Эксплуатация сетей на таких территориях осуществляется на праве сервитута.

Работы выполнены в соответствии и на основании:

- Статья 43 Градостроительного кодекса РФ;
- СП 42.13330.2011 Градостроительство. Планировка и застройка городских и сельских поселений;
- СНиП 12-04-2002 «Безопасность труда в строительстве. Часть 2. Строительное производство».
- Правила землепользования и застройки Гостомлянского сельсовета Медвенского района Курской области.

Проект разработан с учетом постановления правительства РФ от 30 июля 2009г. №621 «Об утверждении формы карты (плана) объекта землеустройства и требований к ее составлению», Постановлением Правительства РФ от 20 августа 2009г. М688 «Об утверждении правил установления на местности границ объектов землеустройства».

- «Инструкция по межеванию земель» -1996г; СНиП 11-04-2003. "Инструкция о порядке разработки, согласования, экспертизы и утверждения градостроительной документации"; «Методические рекомендации по проведению межевания объектов землеустройства» от 17.02.2003г.с учетом утвержденных изменений от 18.04.2003 года.
- СанПиН 2.2.1/2.1.1.1200-03 «Санитарно-защитные зоны и санитарная классификация предприятий, сооружений и иных объектов», утвержденных Главным государственным санитарным врачом Российской Федерации 30.03.2003г., в редакции от 25.04.2014г.;
- СП 4.13130 «Система противопожарной защиты. Ограничение распространения пожара на объектах защиты. Требования к объемно-планировочным и конструктивным решениям»;
- Постановление Госстроя РФ от 29 октября 2002 г. № 150 "Об утверждении Инструкции о порядке разработки, согласования, экспертизы и утверждения градостроительной документации.
- СНиП 11-04-2003 «Инструкция о порядке разработки, согласования, экспертизы и утверждения градостроительной документации»

Экспликация земельных участков								
Условный номер земельного участка	Площадь участка м²	Кадастровый квартал	Кадастровый номер участков сторонних землепользователей	Землепользователь (собственник)	Вид разрешенного использования земельного участка или части земельного участка	Адрес (местоположение)	Категория	
ЗУ1(1)	2916	46:15:150803	-	неразграниченные государственные земли	Земельные участки (территории) общего пользования	Курская область, Медвенский район, Гостомлянский сельсовет, с.Тарасово	земли населённых пунктов	
ЗУ1(2)	2016	46:15:150803	-					
300(2)/зУ1(1)	2603	-	46:15:150803:61	сведения о правообладателе отсутствуют	Земельные участки (территории) общего пользования	Курская область, Медвенский район, Гостомлянский сельсовет, с.Тарасово	земли населённых пунктов	

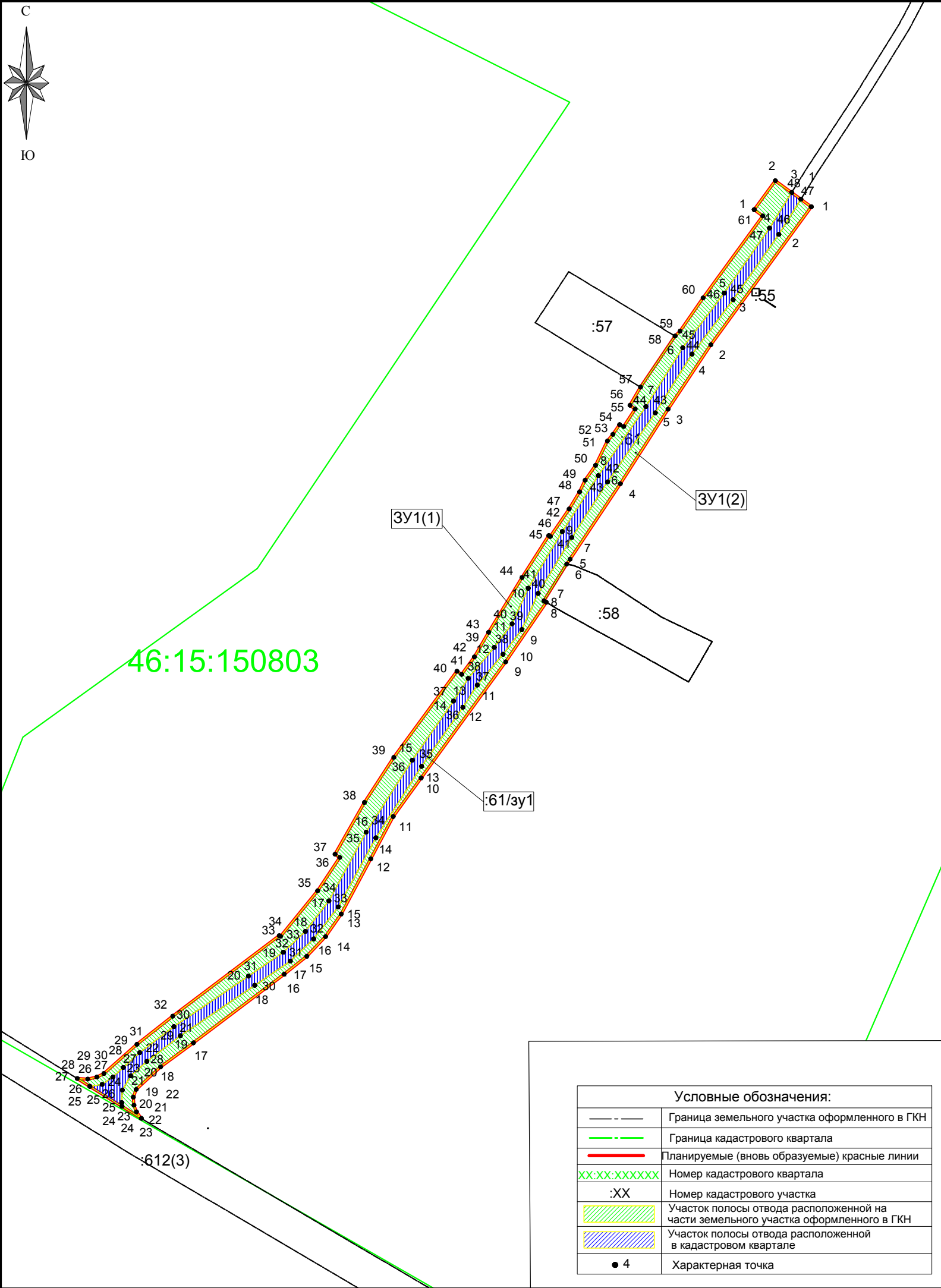
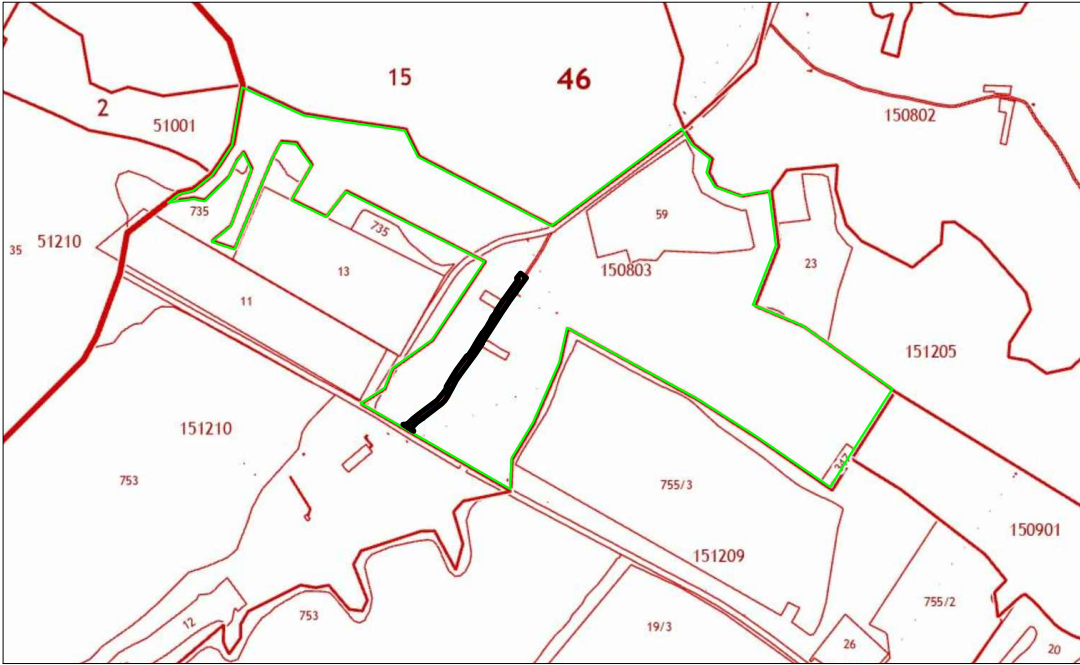
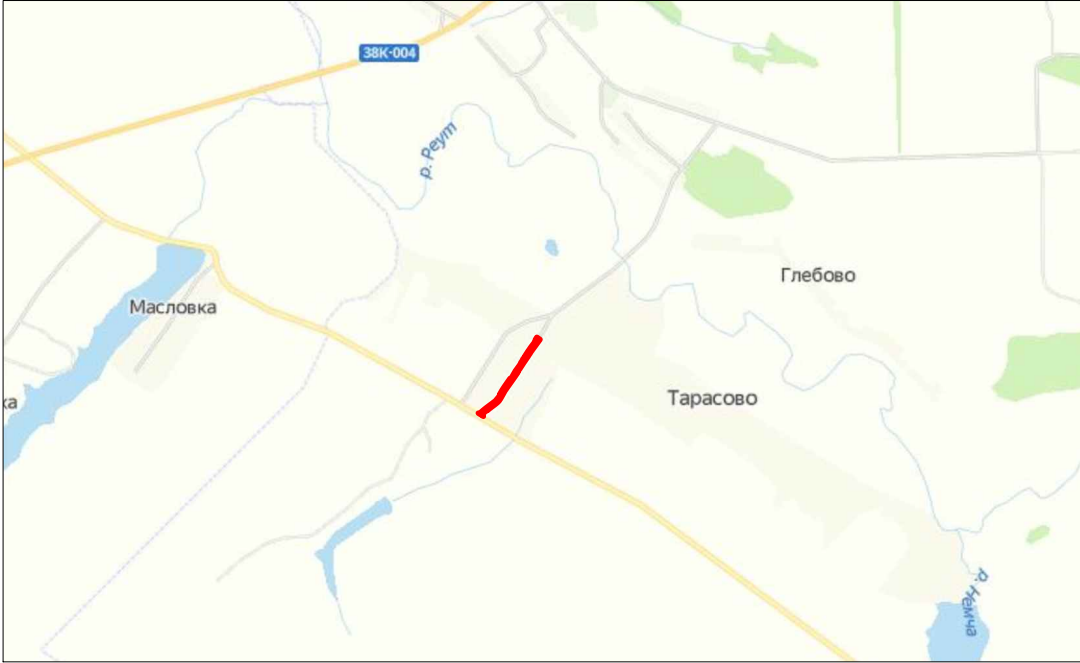


Схема расположения планируемой территории на кадастровой карте



Ситуационный план



Согласовано

Взам. инв. №

Подпись и дата

Инв. № подл.

						13/20-ПМТ1		
						Проект межевания территории Объект: «Автомобильная дорога в с.Тарасово (ул.Гусиновка) Медвенского района Курской области»		
Изм.	Коп.уч	Лист	№ док	Подп.	Дата	Заказчик:	масштаб	Лист
Разраб.	Ульянич				10.20	Администрация Гостомлянского сельсовета Медвенского района Курской области	1:2000	1
ГИП	Сморчков				10.20			
						Чертёж межевания территории		ООО «ПГС-ПРОЕКТ 46»
Н.контроль	Потапова				10.20			

Описание местоположения границ территории в отношении
которой утверждён проект межевания территории (МСК 46)

№	X	Y
1	390 458,711	1 268 216,501
2	390 489,284	1 268 256,962
3	390 497,237	1 268 266,961
4	390 505,943	1 268 275,327
5	390 516,040	1 268 282,280
6	390 540,594	1 268 295,421
7	390 559,389	1 268 305,433
8	390 576,563	1 268 317,840
9	390 628,221	1 268 355,497
10	390 654,752	1 268 373,579
11	390 655,400	1 268 372,480
12	390 671,750	1 268 382,680
13	390 673,909	1 268 384,147
14	390 707,505	1 268 406,504
15	390 740,642	1 268 427,751
16	390 769,343	1 268 446,781
17	390 830,724	1 268 491,481
18	390 842,357	1 268 475,521
19	390 829,427	1 268 466,097
20	390 826,623	1 268 469,932
21	390 790,179	1 268 443,368
22	390 775,377	1 268 433,124
23	390 773,200	1 268 430,860
24	390 750,500	1 268 415,530
25	390 742,407	1 268 410,802
26	390 740,722	1 268 413,099
27	390 732,975	1 268 408,005
28	390 733,815	1 268 406,206
29	390 729,467	1 268 403,207
30	390 726,510	1 268 400,765
31	390 715,682	1 268 395,471

32	390 709,073	1 268 390,881
33	390 703,885	1 268 388,435
34	390 696,246	1 268 383,724
35	390 684,024	1 268 375,325
36	390 684,408	1 268 374,672
37	390 665,752	1 268 362,785
38	390 641,409	1 268 347,904
39	390 630,461	1 268 341,551
40	390 622,660	1 268 335,887
41	390 624,060	1 268 333,805
42	390 585,713	1 268 305,703
43	390 565,703	1 268 292,641
44	390 542,675	1 268 279,563
45	390 541,205	1 268 281,659
46	390 526,422	1 268 271,781
47	390 506,071	1 268 255,276
48	390 506,377	1 268 254,708
49	390 470,561	1 268 207,304
50	390 458,059	1 268 191,365
51	390 445,053	1 268 176,677
52	390 443,487	1 268 173,511
53	390 442,579	1 268 169,488
54	390 442,845	1 268 164,840
55	390 439,360	1 268 170,420
56	390 430,460	1 268 184,710
57	390 425,119	1 268 193,303
58	390 428,019	1 268 191,170
59	390 430,971	1 268 190,048
60	390 434,552	1 268 189,763
61	390 437,967	1 268 191,090
62	390 448,008	1 268 201,918

Согласовано

Взам. инв. №

Подпись и дата

Инв. № подл.

**Ведомость координат земельных участков для
строительства линейного объекта (МСК 46)**

ЗУ1(1)		
№	X	Y
1	390 829,427	1 268 466,097
2	390 842,357	1 268 475,521
3	390 837,052	1 268 482,800
4	390 821,200	1 268 472,900
5	390 792,300	1 268 452,700
6	390 768,000	1 268 434,300
7	390 741,800	1 268 417,900
8	390 711,100	1 268 396,700
9	390 686,200	1 268 380,700
10	390 661,000	1 268 365,500
11	390 645,150	1 268 358,350
12	390 634,700	1 268 350,400
13	390 620,900	1 268 338,800
14	390 610,800	1 268 332,300
15	390 584,500	1 268 313,900
16	390 552,500	1 268 293,400
17	390 521,900	1 268 276,800
18	390 508,300	1 268 266,300
19	390 499,000	1 268 256,500
20	390 488,400	1 268 241,000
21	390 465,900	1 268 207,800
22	390 454,300	1 268 192,600
23	390 447,780	1 268 185,290
24	390 443,500	1 268 180,700
25	390 440,200	1 268 175,900
26	390 439,360	1 268 170,420
27	390 442,845	1 268 164,840
28	390 442,579	1 268 169,488
29	390 443,487	1 268 173,511
30	390 445,053	1 268 176,677
31	390 458,059	1 268 191,365
32	390 470,561	1 268 207,304
33	390 506,377	1 268 254,708
34	390 506,071	1 268 255,276
35	390 526,422	1 268 271,781
36	390 541,205	1 268 281,659
37	390 542,675	1 268 279,563
38	390 565,703	1 268 292,641
39	390 585,713	1 268 305,703
40	390 624,060	1 268 333,805
41	390 622,660	1 268 335,887
42	390 630,461	1 268 341,551
43	390 641,409	1 268 347,904
44	390 665,752	1 268 362,785
45	390 684,408	1 268 374,672
46	390 684,024	1 268 375,325
47	390 696,246	1 268 383,724
48	390 703,885	1 268 388,435
49	390 709,073	1 268 390,881
50	390 715,682	1 268 395,471
51	390 726,510	1 268 400,765
52	390 729,467	1 268 403,207
53	390 733,815	1 268 406,206

54	390 732,975	1 268 408,005
55	390 740,722	1 268 413,099
56	390 742,407	1 268 410,802
57	390 750,500	1 268 415,530
58	390 773,200	1 268 430,860
59	390 775,377	1 268 433,124
60	390 790,179	1 268 443,368
61	390 826,623	1 268 469,932
ЗУ1(2)		
№	X	Y
1	390 830,724	1 268 491,481
2	390 769,343	1 268 446,781
3	390 740,642	1 268 427,751
4	390 707,505	1 268 406,504
5	390 673,909	1 268 384,147
6	390 671,750	1 268 382,680
7	390 655,400	1 268 372,480
8	390 654,752	1 268 373,579
9	390 628,221	1 268 355,497
10	390 576,563	1 268 317,840
11	390 559,389	1 268 305,433
12	390 540,594	1 268 295,421
13	390 516,040	1 268 282,280
14	390 505,943	1 268 275,327
15	390 497,237	1 268 266,961
16	390 489,284	1 268 256,962
17	390 458,711	1 268 216,501
18	390 448,008	1 268 201,918
19	390 437,967	1 268 191,090
20	390 434,552	1 268 189,763
21	390 430,971	1 268 190,048
22	390 428,019	1 268 191,170
23	390 425,119	1 268 193,303
24	390 430,460	1 268 184,710
25	390 432,100	1 268 184,600
26	390 437,700	1 268 184,900
27	390 444,050	1 268 188,610
28	390 450,440	1 268 195,780
29	390 461,840	1 268 210,720
30	390 484,270	1 268 243,810
31	390 495,100	1 268 259,650
32	390 504,940	1 268 270,020
33	390 519,160	1 268 281,000
34	390 549,960	1 268 297,710
35	390 581,720	1 268 318,060
36	390 608,010	1 268 336,450
37	390 617,930	1 268 342,830
38	390 631,580	1 268 354,310
39	390 642,580	1 268 362,670
40	390 658,670	1 268 369,940
41	390 683,560	1 268 384,940
42	390 708,330	1 268 400,860
43	390 739,050	1 268 422,080
44	390 765,160	1 268 438,420

45	390 789,360	1 268 456,740
46	390 818,440	1 268 477,070
47	390 834,099	1 268 486,851
ЗУ1		
№	X	Y
1	390 834,099	1 268 486,851
2	390 818,440	1 268 477,070
3	390 789,360	1 268 456,740
4	390 765,160	1 268 438,420
5	390 739,050	1 268 422,080
6	390 708,330	1 268 400,860
7	390 683,560	1 268 384,940
8	390 658,670	1 268 369,940
9	390 642,580	1 268 362,670
10	390 631,580	1 268 354,310
11	390 617,930	1 268 342,830
12	390 608,010	1 268 336,450
13	390 581,720	1 268 318,060
14	390 549,960	1 268 297,710
15	390 519,160	1 268 281,000
16	390 504,940	1 268 270,020
17	390 495,100	1 268 259,650
18	390 484,270	1 268 243,810
19	390 461,840	1 268 210,720
20	390 450,440	1 268 195,780
21	390 444,050	1 268 188,610
22	390 437,700	1 268 184,900
23	390 432,100	1 268 184,600
24	390 430,460	1 268 184,710
25	390 439,360	1 268 170,420
26	390 440,200	1 268 175,900
27	390 443,500	1 268 180,700
28	390 447,780	1 268 185,290
29	390 454,300	1 268 192,600
30	390 465,900	1 268 207,800
31	390 488,400	1 268 241,000
32	390 499,000	1 268 256,500
33	390 508,300	1 268 266,300
34	390 521,900	1 268 276,800
35	390 552,500	1 268 293,400
36	390 584,500	1 268 313,900
37	390 610,800	1 268 332,300
38	390 620,900	1 268 338,800
39	390 634,700	1 268 350,400
40	390 645,150	1 268 358,350
41	390 661,000	1 268 365,500
42	390 686,200	1 268 380,700
43	390 711,100	1 268 396,700
44	390 741,800	1 268 417,900
45	390 768,000	1 268 434,300
46	390 792,300	1 268 452,700
47	390 821,200	1 268 472,900
48	390 837,052	1 268 482,800

Согласовано

Взам. инв. №

Подпись и дата

Инв. № подл.